

**АДМИНИСТРАТИВНЫЙ РЕГЛАМЕНТ**  
**предоставления Автономным учреждением Республики Алтай**  
**«Государственная экспертиза Республики Алтай»**  
**государственной услуги по проведению государственной экспертизы проектной**  
**документации и результатов инженерных изысканий**

**1. ОБЩИЕ ПОЛОЖЕНИЯ**

Административный регламент предоставления Автономным учреждением Республики Алтай «Государственная экспертиза Республики Алтай» государственной услуги по проведению государственной экспертизы проектной документации и результатов инженерных изысканий (далее – Регламент) разработан на основании постановления Правительства Российской Федерации от 11.11.2005 № 679 «О порядке разработки и утверждения административных регламентов исполнения государственных функций и административных регламентов предоставления государственных услуг» (с изменением от 29 ноября 2007 г.), в соответствии с Федеральным законом от 27 июля 2010 года № 210-ФЗ «Об организации предоставления государственных и муниципальных услуг», Постановлением Правительства Республики Алтай от 29 декабря 2011 года № 412 «О разработке и утверждении административных регламентов исполнения государственных функций и предоставлении государственных услуг», в целях установления сроков и последовательности административных процедур и административных действий Автономного учреждения Республики Алтай «Государственная экспертиза Республики Алтай» (далее – АУ РА «Экспертиза Республики Алтай»), порядок взаимодействия между его структурными подразделениями и должностными лицами, а также его взаимодействия с физическими или юридическими лицами (далее - заявители), иными органами государственной власти и местного самоуправления, а также учреждениями и организациями при предоставлении государственной услуги.

**1.1. Предмет регулирования административного регламента предоставления государственной услуги**

Предметом регулирования административного регламента предоставления государственной услуги является организация и проведение государственной экспертизы проектной документации, государственной экспертизы результатов инженерных изысканий (далее - проведение государственной экспертизы проектной документации и/или результатов инженерных изысканий) в соответствии с требованиями действующего законодательства.

**1.2. Описание заявителей, а также их законных представителей**

С заявлением на предоставление государственной услуги может обратиться любое лицо, представившее документацию, необходимую для проведения государственной экспертизы в полном объеме и в соответствии с требованиями законодательства, именуемое заявителем.

Заявитель - заказчик, застройщик или уполномоченное кем-либо из них лицо, обратившееся с заявлением о проведении государственной экспертизы.

Застройщиком и/или заказчиком могут выступать физические и юридические лица.

В случае, если застройщиком (заказчиком) является физическое лицо, то в заявлении на проведение государственной экспертизы указываются: фамилия, имя, отчество, реквизиты документов, удостоверяющих личность, почтовый адрес, адрес места жительства.

В случае, если застройщиком (заказчиком) является юридическое лицо, то в заявлении на проведение государственной экспертизы указываются: полное наименование юридического лица, место нахождения юридического лица, его юридический адрес.

В случае, если заявитель не является заказчиком или застройщиком, но действует от его имени, ему необходимо предоставить документы, подтверждающие его полномочия действовать от имени заказчика или застройщика. В указанных документах полномочия заявителя на заключение, изменение, исполнение, расторжение договора о проведении государственной экспертизы должны быть оговорены специально.

### **1.3 Требования к порядку информирования заявителей о порядке предоставления государственной услуги**

#### **1.3.1. Место нахождения и часы работы АУ РА «Экспертиза Республики Алтай»:**

Республика Алтай, г.Горно-Алтайск, ул. П.Сухова,12.

Часы работы:

понедельник, вторник, среда, четверг, пятница - с 08.00 до 17.00;

перерыв - с 13.00 до 14.00.

#### **1.3.2. Почтовый и юридический адрес:**

649002, Республика Алтай, г.Горно-Алтайск, ул. П.Сухова,12.

#### **2.1.3. Контактные телефоны:**

Канцелярия: (38822) 6-38-57;

Факс: (38822) 6-38-57;

Начальник: (38822) 6-38-57;

Заместитель начальника – главный инженер: (38822) 6-35-40;

Главный бухгалтер: (38822) 6-38-57;

Приемка документов: 6-38-57.

#### **1.3.3. Адрес электронной почты:**

[expertizara@mail.ru](mailto:expertizara@mail.ru)

#### **1.3.4. Официальный сайт:**

[www.expertizara.ru](http://www.expertizara.ru)

На официальном сайте размещены:

- информация об учреждении (адрес, структура, контакты);
- информация о нормативных документах, регулирующих предоставление государственной услуги;
- информация о деятельности учреждения (график работы, порядок приёма и проверки документов, требования к проектной документации, предоставляемой на государственную экспертизу).

#### **1.3.5. Порядок получения информации заявителями о предоставлении государственной услуги**

Сведения, носящие открытый общедоступный характер, предоставляются АУ РА «Экспертиза Республика Алтай» всем заинтересованным лицам.

Информация о порядке предоставления государственной услуги предоставляется:

- непосредственно по месту нахождения АУ РА «Экспертиза Республики Алтай»;
- с использованием средств телефонной связи, электронного информирования;
- посредством размещения в информационно-телекоммуникационных сетях общего пользования (в том числе в сети Интернет на официальном сайте АУ РА «Экспертиза Республики Алтай»), публикации в средствах массовой информации.

Сведения о месте нахождения, контактных телефонах (телефонах для справок), адресах электронной почты, о порядке предоставления государственной услуги, порядке обжалования

решений, действий или бездействия должностных лиц, предоставляющих государственную услугу, приведенные в настоящем Регламенте, размещаются на информационных стендах внутри помещений АУ РА «Экспертиза Республики Алтай» и на сайте учреждения в сети Интернет.

### **1.3.6. Информация из Реестра, выданных заключений государственной экспертизы**

АУ РА «Экспертиза Республики Алтай» ведет Реестр выданных заключений государственной экспертизы.

Информация, содержащаяся в Реестре выданных заключений государственной экспертизы, является открытой и предоставляется любому лицу в течение десяти дней с даты получения письменного запроса. Информация предоставляется по установленной форме в виде выписки.

## **2. СТАНДАРТ ПРЕДОСТАВЛЕНИЯ ГОСУДАРСТВЕННОЙ УСЛУГИ**

### **2.1. Наименование государственной услуги**

Организация и проведение государственной экспертизы проектной документации, государственной экспертизы результатов инженерных изысканий (далее – проведение государственной экспертизы), за исключением случаев, установленных законодательством

### **2.2. Наименование регионального органа, предоставляющего государственную услугу**

Уполномоченным органом исполнительной власти Республики Алтай, осуществляющим функцию государственной услуги по организации и проведению государственной экспертизы проектной документации и/или результатов инженерных изысканий, является Министерство регионального развития Республики Алтай.

Непосредственным исполнителем государственной услуги является подведомственное ему автономное учреждение «Государственная экспертиза Республики Алтай» (далее – АУ РА «Экспертиза Республики Алтай»).

В соответствии с требованиями п. 3 ст.7 Федерального закона от 27 июля 2007 года № 210-ФЗ «Об организации предоставления государственных и муниципальных услуг» запрещается требовать от заявителя осуществления действий, в том числе согласований, необходимых для получения государственных услуг и связанных с обращением в иные государственные органы, организации, за исключением получения услуг, включенных в перечень услуг, которые являются необходимыми и обязательными для предоставления государственных услуг.

### **2.3. Результат исполнения государственной услуги**

Результатом государственной экспертизы проектной документации и/или результатов инженерных изысканий является заключение, содержащее выводы о соответствии (положительное заключение) или несоответствии (отрицательное заключение):

а) проектной документации требованиям технических регламентов и результатам инженерных изысканий - в случае, если осуществлялась государственная экспертиза проектной документации;

б) результатов инженерных изысканий требованиям технических регламентов - в случае, если осуществлялась государственная экспертиза результатов инженерных изысканий;

в) проектной документации требованиям технических регламентов и результатам инженерных изысканий, результатов инженерных изысканий требованиям технических регламентов - в случае, если одновременно осуществлялась государственная экспертиза проектной документации и результатов инженерных изысканий.

Заключение государственной экспертизы подписывается государственными экспертами, участвовавшими в проведении экспертизы, и утверждается начальником АУ РА «Экспертиза

Республики Алтай», либо его заместителем, либо должностным лицом, уполномоченным начальником.

Выдача заключения государственной экспертизы осуществляется на руки заявителю или путем направления заказного письма. Положительное заключение государственной экспертизы выдается в 4 экземплярах, отрицательное – в одном.

Отрицательное заключение государственной экспертизы может оспариваться застройщиком или заказчиком в судебном порядке. Застройщик или заказчик вправе направить повторно проектную документацию и (или) результаты инженерных изысканий на государственную экспертизу после внесения в них необходимых изменений.

Проектная документация, копия задания на проектирование, результаты инженерных изысканий и копия задания на выполнение инженерных изысканий подлежат возврату заявителю в течение одного месяца с момента оформления заключения. В случае отказа от их получения заявителю направляется уведомление о необходимости забрать документы с указанием конкретного срока.

Вместе с заключением государственной экспертизы заявителю предоставляется акт сдачи-приёмки оказанной государственной услуги, который подлежит подписанию со стороны заявителя в трёхдневный срок. Если в указанный срок от заявителя не поступает подписанный акт сдачи-приёмки оказанной услуги, либо мотивированный отказ от подписания акта, то услуга считается выполненной в полном объёме.

## **2.4. Сроки предоставления государственной услуги**

### **2.4.1. Нормативные сроки предоставления государственной услуги**

Общий нормативный срок предоставления государственной услуги по проведению государственной экспертизы проектной документации и результатов инженерных изысканий не должен превышать 2 (двух) месяцев с момента представления заявителем документов, подтверждающих внесения платы за проведение государственной экспертизы в соответствии с условиями договора.

В срок не более 45 (сорока пяти) дней проводится государственная экспертиза:

- результатов инженерных изысканий, которые направлены на государственную экспертизу до направления на эту экспертизу проектной документации;
- проектной документации и результатов инженерных изысканий в отношении жилых объектов капитального строительства;
- проектной документации и результатов инженерных изысканий в отношении объектов капитального строительства на территории особой экономической зоны.

### **2.4.2. Предоставление копии заключения государственной экспертизы в случае его утраты**

В случае утраты заключения государственной экспертизы по проектной документации и/или результатам инженерных изысканий, прошедших государственную экспертизу в АУ РА «Экспертиза Республики Алтай», заявитель вправе получить в АУ РА «Экспертиза Республики Алтай» дубликат такого заключения в течение 10 (десяти) дней с момента письменного обращения.

## **2.5. Нормативные правовые акты, регулирующие предоставление государственной услуги**

Предоставление государственной услуги по проведению государственной экспертизы проектной документации и/или результатов инженерных изысканий осуществляется в соответствии со следующими нормативными правовыми актами:

- Гражданский кодекс Российской Федерации (1 часть) от 30.11.1994 № 51-ФЗ («Собрание законодательства Российской Федерации», 05.12.1994, № 32, ст. 3301);
- Градостроительный кодекс Российской Федерации от 29.12.2004 № 190-ФЗ («Собрание законодательства Российской Федерации», 03.01.2005, № 1 (часть 1), ст. 16);

- Постановление Правительства Российской Федерации от 05.03.2007 № 145 «О порядке организации и проведения государственной экспертизы проектной документации и результатов инженерных изысканий» («Собрание законодательства Российской Федерации», 12.03.2007, № 11, ст. 1336);
- Постановление Правительства Российской Федерации от 16.02.2008 № 87 «О составе разделов проектной документации и требованиях к их содержанию» («Собрание законодательства Российской Федерации», 25.02.2008, № 8, ст. 744);
- Приказ Федерального агентства по строительству и жилищно-коммунальному хозяйству от 02.07.2007 № 188 «Требования к составу, содержанию и порядку оформления заключения государственной экспертизы проектной документации и результатов инженерных изысканий» (Бюллетень нормативных актов федеральных органов исполнительной власти от 30 июля 2007 г. № 31);
- Приказ Федерального агентства по строительству и жилищно-коммунальному хозяйству от 02.07.2007 № 186 «Положение о порядке ведения реестра выданных заключений государственной экспертизы проектной документации и результатов инженерных изысканий и предоставления сведений, содержащихся в этом реестре» («Бюллетень нормативных актов федеральных органов исполнительной власти», № 35, 27.08.2007);
- Приказ Министерства регионального развития РФ от 09.07.2007 № 62 «Об утверждении критериев отнесения проектной документации к типовой проектной документации, а также к модифицированной типовой проектной документации, не затрагивающей конструктивных и других характеристик надёжности и безопасности объектов капитального строительства» (Бюллетень нормативных актов федеральных органов исполнительной власти», № 35, 27.08.2007);
- Постановление Правительства Республики Алтай от 26.05.2005 г. «О создании государственного учреждения Республики Алтай «Государственная экспертиза Республики Алтай»
- Постановление Правительства Республики Алтай от 18.01.2011 г. № 7 «О создании автономного учреждения «Государственная экспертиза Республики Алтай» путем изменения типа существующего государственного учреждения Республики Алтай «Государственная экспертиза Республики Алтай» («Сборник законодательства Республики Алтай, январь 2011 г. № 73(79), с.83);
- Устав Автономного учреждения Республики Алтай «Государственная экспертиза Республики Алтай», утвержденный приказом от Министерства регионального развития Республики Алтай № 137-Д от 18.04.2011 г.

## **2.6. Перечень документов, необходимых в соответствии с нормативными правовыми актами для предоставления государственной услуги.**

Для проведения государственной экспертизы проектной документации (отдельно от результатов инженерных изысканий) заявителю необходимо представить следующие документы:

заявление на имя начальника АУ РА «Экспертиза Республики Алтай» и карточку объекта (заполненные надлежащим образом);

документы, подтверждающие полномочия заявителя действовать от имени заказчика (застройщика) (в случае, если заявитель не является заказчиком и/или застройщиком), подтверждающие право заявителя на заключение, расторжение, оплату услуг по договору на проведение государственной экспертизы;

исходно-разрешительные документы, заверенные подписью и печатью заказчика;

копию положительного заключения государственной экспертизы по инженерным изысканиям;

проектную документацию на объект капитального строительства в соответствии с требованиями (в том числе к составу и содержанию разделов), установленными законодательством Российской Федерации, на бумажном носителе в двух экземплярах и дополнительно можно – на электронном носителе;

акт технического обследования здания, сооружения и дефектная ведомость (для объектов реконструкции).

Для проведения государственной экспертизы отдельно результатов инженерных изысканий заявителю необходимо представить следующие документы:

заявление на имя начальника АУ РА «Экспертиза Республики Алтай» по рекомендованной форме;

документы, подтверждающие полномочия заявителя действовать от имени заказчика, застройщика (в случае, если заявитель не является заказчиком и (или) застройщиком), подтверждающие право заявителя на заключение, расторжение, оплату услуг по договору на проведение государственной экспертизы;

исходные материалы (документы) предоставляются заверенные подписью и печатью заказчика);

результаты инженерных изысканий в соответствии с требованиями (в том числе к составу указанных результатов), установленными законодательством Российской Федерации.

Для проведения государственной экспертизы проектной документации и результатов инженерных изысканий заказчику необходимо представить:

заявление на имя начальника АУ РА «Экспертиза Республики Алтай» по рекомендованной форме;

документы, подтверждающие полномочия заявителя действовать от имени заказчика, застройщика (в случае, если заявитель не является заказчиком и (или) застройщиком), подтверждающие право заявителя на заключение, расторжение, оплату услуг по договору на проведение государственной экспертизы;

исходно-разрешительные документы, заверенные подписью и печатью заказчика;

отчет по инженерным изысканиям;

проектную документацию и/или результаты инженерных изысканий на объект капитального строительства в соответствии с требованиями (в том числе к составу и содержанию разделов), установленными законодательством Российской Федерации в количестве двух подлинных экземпляров;

акт технического обследования здания, сооружения и дефектная ведомость (для объектов реконструкции).

Государственная экспертиза проектной документации не проводится в отношении проектной документации объектов капитального строительства, ранее получившей положительное заключение государственной экспертизы проектной документации и применяемой повторно (типовой проектной документации), или модификации такой проектной документации, не затрагивающей конструктивных и других характеристик надежности и безопасности объектов капитального строительства.

В случае если строительство объекта капитального строительства будет осуществляться с использованием типовой проектной документации или модификации такой проектной

документации, результаты инженерных изысканий подлежат государственной экспертизе независимо от того, что государственная экспертиза проектной документации не проводится.

В случае, если строительство объекта капитального строительства будет осуществляться с использованием типовой проектной документации или модификации такой проектной документации, не затрагивающей конструктивных и других характеристик надёжности и безопасности объекта капитального, для проведения государственной экспертизы заявителю необходимо представить:

заявление о проведении государственной экспертизы по рекомендованной форме;

документы, подтверждающие полномочия заявителя действовать от имени застройщика, заказчика (в случае, если заявитель не является заказчиком и (или) застройщиком), в которых полномочия на заключение, изменение, исполнение, расторжение договора о проведении государственной экспертизы должны быть оговорены специально;

положительное заключение государственной экспертизы в отношении применяемой типовой проектной документации (модифицированной типовой проектной документации), выданное любому лицу не ранее 7 лет до дня подачи заявления;

заключение органа государственного строительного надзора (если такой надзор осуществлялся в соответствии с законодательством о градостроительной деятельности) о соответствии объекта капитального строительства, построенного на основании применяемой типовой проектной документации, требованиям такой проектной документации, иным нормативным правовым актам;

документ, подтверждающий соответствие указанных в типовой проектной документации климатических, гидрогеологических и иных условий, в которых она может применяться, условиям, в которых она подлежит применению повторно, подписанное осуществляющим подготовку типовой проектной документации лицом;

документ, подтверждающий право застройщика (заказчика) на использование типовой проектной документации, если исключительное право на данную типовую проектную документацию принадлежит иному лицу (договор об отчуждении исключительного права, лицензионный договор, сублицензионный договор и т.п.);

заключение, подтверждающее, что произведенная модификация типовой проектной документации не затрагивает конструктивных и других характеристик надёжности и безопасности объекта капитального строительства, подписанное лицом, осуществляющим подготовку типовой проектной документации (в случае модификации типовой проектной документации);

результаты инженерных изысканий в соответствии с требованиями (в том числе к составу указанных результатов), установленными законодательством Российской Федерации;

копия задания на выполнение инженерных изысканий;

проектная документация по внешним инженерным сетям и конструктивным решениям фундаментов.

Заявитель имеет право обратиться с заявлением на повторное (два и более раз) проведение государственной экспертизы.

Основанием для направления проектной документации и/или результатов инженерных изысканий на повторное проведение государственной экспертизы является:

- устранение недостатков, указанных в отрицательном заключении государственной экспертизы;

- внесение изменений в проектную документацию, получившую положительное заключение государственной экспертизы, в части изменения технических решений, которые влияют на конструктивную надёжность и безопасность объекта капитального строительства.

Повторная государственная экспертиза осуществляется в порядке, предусмотренном настоящим Регламентом для проведения государственной экспертизы.

Кроме указанных документов, АУ РА «Экспертиза Республики Алтай» вправе дополнительно истребовать от заявителя представления расчетов конструктивных и технологических решений, используемых в проектной документации, а также материалов

инженерных изысканий. Указанные расчеты и материалы должны представляться заявителем в указанный срок после получения соответствующего запроса.

Документы представляются на бумажном носителе. Тексты документов должны быть написаны разборчиво, наименования юридических лиц указаны без сокращения, фамилии, имена и отчества физических лиц, адреса их мест жительства написаны полностью с указанием индекса.

Не подлежат приему документы, имеющие подчистки либо приписки, зачеркнутые слова и иные неоговоренные исправления, документы, исполненные карандашом, а также документы с серьезными повреждениями, не позволяющими однозначно истолковать их содержание.

Специалист АУ РА «Экспертиза Республики Алтай», ответственный за приём проектной документации и /или результатов инженерных изысканий (далее – ответственный за приём специалист), проверяет представленные документы на предмет соответствия установленным требованиям. В случае их соответствия - регистрирует заявление согласно очередному порядковому номеру в информационной базе учреждения.

В информационную базу вносится запись о регистрации с указанием порядкового номера заявления, даты принятия прилагаемой к нему проектной документации и/или результатов инженерных изысканий указанием, наименование объекта, в отношении которого разработана проектная документация и /или результаты инженерных изысканий.

В случае, если имеются основания для отказа в принятии проектной документации или возврате заявителю без рассмотрения, ответственный за приём специалист сообщает об этом заявителю и/или готовит письмо с указанием на недостатки, которые явились основанием для отказа (возврата без рассмотрения) в принятии проектной документации и направляет его заявителю.

При возврате представленных для проведения государственной экспертизы документов без рассмотрения или отказе в принятии документов указанные документы возвращаются (за исключением заявления о проведении государственной экспертизы) заявителю с уведомлением.

В случае, если недостатки в представленных заявителем документах, послужившие основанием для отказа в принятии их на государственную экспертизу, можно устранить без возврата этих документов и заявитель не настаивает на их возврате, может быть установлен срок для их устранения, который не должен превышать 30 дней.

Учреждение вправе запрашивать у заявителя информацию и документы, необходимые для проведения государственной экспертизы, в случае их отсутствия.

Сведения о заявителе и объектах, в отношении которых проводится государственная экспертиза, вносятся в информационную базу АУ РА «Экспертиза Республики Алтай».

В соответствии с ч.1 ст.7 Федерального закона от 27 июля 2007 года № 210-ФЗ «Об организации предоставления государственных и муниципальных услуг» (далее – Федеральный закон «Об организации предоставления государственных и муниципальных услуг») запрещается требовать от заявителя:

- представления документов и информации или осуществления действий, представление или осуществление которых не предусмотрено нормативными правовыми актами, регулирующими отношения, возникающие в связи с предоставлением государственных и муниципальных услуг;

- представления документов и информации, в том числе об оплате государственной пошлины, взимаемой за предоставление государственных и муниципальных услуг, которые находятся в распоряжении органов, предоставляющих государственные услуги, органов, предоставляющих муниципальные услуги, иных государственных органов, органов местного самоуправления либо подведомственных государственным органам или органам местного самоуправления организаций, участвующих в предоставлении предусмотренных частью 1 статьи 1 Федерального закона «Об организации предоставления государственных и муниципальных услуг», в соответствии с нормативными правовыми актами Российской Федерации, нормативными правовыми актами субъектов Российской Федерации, муниципальными правовыми актами, за исключением документов, включенных в



определенный частью 6 статьи 7 Федерального закона «Об организации предоставления государственных и муниципальных услуг», перечень документов;

- осуществления действий, в том числе согласований, необходимых для получения государственных и муниципальных услуг и связанных с обращением в иные государственные органы, органы местного самоуправления, организации, за исключением получения услуг и получения документов и информации, предоставляемых в результате предоставления таких услуг, включенных в перечни, указанные в части 1 статьи 9 Федерального закона «Об организации предоставления государственных и муниципальных услуг».

## 2.7. Перечень оснований для отказа в приеме документов

Основаниями для отказа в принятии проектной документации и/или результатов инженерных изысканий, представленных на государственную экспертизу, и, как следствие, - отказа в предоставлении государственной услуги являются:

- отсутствие в проектной документации разделов, предусмотренных частями 12 и 13 статьи 48 Градостроительного кодекса РФ.

- несоответствие разделов проектной документации требованиям к содержанию разделов проектной документации, установленным в соответствии с частью 13 статьи 48 Градостроительного кодекса РФ;

- подготовка проектной документации лицом, которое не соответствует требованиям, указанным в частях 4 и 5 статьи 48 Градостроительного кодекса РФ;

- отсутствие результатов инженерных изысканий, указанных в части 6 статьи 47 Градостроительного кодекса РФ, или отсутствие положительного заключения государственной экспертизы результатов инженерных изысканий (в случае, если результаты инженерных изысканий были направлены на государственную экспертизу до направления на государственную экспертизу проектной документации);

- несоответствие результатов инженерных изысканий составу и форме, установленным в соответствии с частью 6 статьи 47 Градостроительного кодекса РФ;

- выполнение инженерных изысканий, результаты которых направлены на государственную экспертизу, лицом, которое не соответствует требованиям, указанным в частях 2 и 3 статьи 47 Градостроительного кодекса РФ;

- представление не всех документов, необходимых для проведения государственной экспертизы в соответствии с Положением, утвержденным постановлением Правительства РФ от 05.03.2007 г. № 145.

В течение 3 (трех) рабочих дней заявителю направляется письменное уведомление об отказе в принятии проектной документации и/или результатов инженерных изысканий для проведения государственной экспертизы с просьбой забрать представленную документацию.

В случае, если недостатки в представленной заявителем документации, послужившие основанием для отказа в принятии её на государственную экспертизу, можно устранить без возврата этой документации и заявитель не настаивает на её возврате, АУ РА «Экспертиза Республики Алтай» устанавливает срок для устранения таких недостатков, который не может превышать 30 (тридцати) дней.

## 2.8. Перечень оснований для приостановления в предоставлении государственной услуги.

Рассмотрение заявления о проведении государственной экспертизы может быть прекращено при поступлении от заявителя письменного заявления о прекращении рассмотрения заявления.

Проведение государственной экспертизы проектной документации и/или результатов инженерных изысканий может быть приостановлено или прекращено при поступлении от заявителя письменного заявления о приостановлении экспертизы или ее прекращении в соответствии с условиями договора на проведение государственной экспертизы.

## **2.9. Перечень оснований для возврата заявителю без рассмотрения представленной документации**

Основаниями для возврата заявителю без рассмотрения представленной документации являются:

- представленная проектная документация и/или результаты инженерных изысканий не подлежат государственной экспертизе согласно статье 49 Градостроительного кодекса РФ;
- государственная экспертиза проектной документации и/или результатов инженерных изысканий должна осуществляться иной организацией по проведению государственной экспертизы.

В течение 3 (трех) рабочих дней заявителю направляется письменное уведомление об оставлении заявления на проведение государственной экспертизы без рассмотрения с просьбой забрать представленную документацию.

При возврате представленной для проведения государственной экспертизы документации без рассмотрения или отказе в принятии документации указанная документация возвращается заявителю (за исключением заявления о проведении государственной экспертизы).

## **2.10. Основания для предоставления государственной услуги**

Предоставление государственной услуги - проведение государственной экспертизы проектной документации и/или результатов инженерных изысканий осуществляется на основании договора на проведение государственной экспертизы на возмездной основе. Правовое регулирование договора осуществляется по правилам, установленным гражданским законодательством Российской Федерации применительно к договору возмездного оказания услуг.

## **2.11. Порядок, размер и основания взимания платы за предоставление услуг, необходимых и обязательных для предоставления государственной услуги**

Предоставление государственной услуги - проведение государственной экспертизы проектной документации и/или результатов инженерных изысканий осуществляется на платной основе в соответствии с законодательством.

Размер платы за проведение государственной экспертизы проектной документации и/или результатов инженерных изысканий рассчитывается в порядке, установленном разделом VIII Положения «Об организации и проведении государственной экспертизы проектной документации и результатов инженерных изысканий», утвержденного Постановлением Правительства Российской Федерации от 05.03.2007 г. № 145). Размер платы указывается в расчете стоимости проведения экспертизы, являющегося обязательным приложением к договору на проведение государственной экспертизы.

За проведение повторной государственной экспертизы взимается плата в размере 30 процентов размера платы за проведение первичной государственной экспертизы.

Оплата услуг по проведению государственной экспертизы производится независимо от результата государственной экспертизы.

В случае, если документация на проведение повторной государственной экспертизы в отношении жилых объектов капитального строительства подана в течение четырнадцати дней после получения отрицательного заключения, плата за проведение повторной государственной экспертизы не взимается.

## **2.12. Основания для расторжения договора на проведение государственной экспертизы в одностороннем порядке**

При выявлении в проектной документации и/или результатах инженерных изысканий в процессе проведения государственной экспертизы недостатков, которые невозможно устранить в сроки, определенные для проведения государственной экспертизы, АУ РА «Экспертиза

Республики Алтай» уведомляет заявителя о расторжении договора на проведение государственной экспертизы в одностороннем порядке с просьбой забрать представленную на экспертизу документацию.

### **2.13. Максимальный срок ожидания в очереди при подаче запроса о предоставлении государственной услуги и при получении результата предоставления услуги**

Максимальное время ожидания в очереди при подаче документов на проведение государственной экспертизы и выдаче заключения государственной экспертизы не должно превышать 30 минут.

Время ожидания в очереди на прием к должностному лицу или для получения консультации не должно превышать 30 минут.

### **2.14. Срок и порядок регистрации запроса заявителя о предоставлении государственной услуги**

Основанием для начала действия является наличие зарегистрированного заявления на проведение государственной экспертизы и прилагаемых к нему документов. В течение 3 (трех) рабочих дней со дня получения от заявителя документации АУ РА «Экспертиза Республики Алтай» осуществляет их проверку. По итогам проверки заявителю представляется (направляется):

проект договора с расчетом размера платы за проведение государственной экспертизы, подписанный со стороны АУ РА «Экспертиза Республики Алтай» (если представленные документы соответствуют установленным законодательством требованиям);

мотивированный отказ в принятии документов (если представленные документы не соответствуют установленным законодательством требованиям);

документы возвращаются заявителю без рассмотрения (в случаях, предусмотренных законодательством).

### **2.15. Требования к помещениям, в которых предоставляются государственные услуги, к местам ожидания и приема заявителей, местам для заполнения запросов о предоставлении государственной услуги, размещению и оформлению визуальной, текстовой и мультимедийной информации о порядке предоставления государственной услуги**

Прием заявителей осуществляется в специально выделенных для этих целей помещениях (присутственных местах).

Присутственные места включают места для ожидания, информирования, приема заявителей.

У входа в каждое из помещений размещается табличка с наименованием помещения и фамилии, имени, отчества должностных лиц.

Места для заполнения документов оборудуются стульями, столами, компьютерной техникой и обеспечены образцами заполнения документов, бланками заявлений и канцелярскими принадлежностями.

Места информирования, предназначенные для ознакомления заявителей с информационными материалами, оборудованы:

- информационными стендами;
- стульями и столами для возможности оформления документов.

Помещения для непосредственного взаимодействия специалистов с заявителями соответствуют оптимальным условиям для заявителей и для работы специалистов и оборудованы компьютерной и копировальной техникой.

Кабинеты приема заявителей оборудованы информационными табличками (вывесками) с указанием:

- номера кабинета;
- фамилии, имени, отчества и должности специалиста, осуществляющего предоставление государственной услуги.

Рабочее место специалиста оборудовано персональным компьютером с возможностью доступа к необходимым информационным базам данных.

**2.16. Показатели доступности и качества государственных услуг (количество взаимодействий заявителя с должностными лицами при предоставлении государственной услуги и их продолжительность, возможность получения информации о ходе предоставления государственной услуги и иные показатели)**

В любое время, с момента приема документов на проведение государственной экспертизы и до выдачи заключения, заказчик и/или заявитель имеет право на получение сведений о прохождении документов процедуры государственной экспертизы при помощи телефона, средств сети Интернет, электронной почты или посредством личного посещения АУ РА «Экспертиза Республики Алтай».

Консультации по процедуре проведения государственной экспертизы проектной документации и/или результатов инженерных изысканий могут предоставляться:

- по личному обращению;
- по письменным обращениям;
- по телефону;
- по электронной почте.

Ответ на письменные обращения направляется почтой по адресу заявителя в срок, не превышающий 30 (тридцати) дней с момента его поступления.

При ответах (консультациях) на телефонные звонки и устные обращения специалисты подробно и в вежливой (корректной) форме информируют обратившихся по интересующим их вопросам. Ответ на телефонный звонок должен начинаться с информации о наименовании органа, в который позвонил гражданин, фамилии, имени, отчестве и должности специалиста, принявшего телефонный звонок.

Время разговора не должно превышать 15 минут.

При невозможности специалиста, принявшего звонок, самостоятельно ответить на поставленные вопросы телефонный звонок должен быть переадресован (переведен) на другого работника учреждения или же обратившемуся гражданину должен быть сообщен телефонный номер, по которому можно получить необходимую информацию.

При консультировании по электронной почте ответ на обращение направляется на электронный адрес заявителя в срок, не превышающий 2 (двух) рабочих дней с момента поступления обращения.

Консультирование по процедуре проведения государственной экспертизы проектной документации и/или результатов инженерных изысканий осуществляется по следующим вопросам:

- сведения о нормативных правовых актах по вопросам о порядке предоставления государственной услуги по проведению государственной экспертизы проектной документации и/или результатов инженерных изысканий (наименование, номер, дата принятия нормативного правового акта);

- перечень необходимых документов для предоставления государственной услуги по проведению государственной экспертизы проектной документации и/или результатов инженерных изысканий;

- требования к оформлению документов (заверенные подписью и печатью заявителя), прилагаемых к заявлению;

- время приема и выдачи документов;

- сроки выдачи заключения по проведению государственной экспертизы проектной документации и/или результатов инженерных изысканий;

- порядок обжалования действий (бездействия) и решений, осуществляемых и принимаемых в ходе предоставления государственной услуги.

Иные вопросы рассматриваются АУ РА «Экспертиза Республики Алтай» только на основании соответствующего письменного обращения.

### 3. СОСТАВ, ПОСЛЕДОВАТЕЛЬНОСТЬ И СРОКИ ВЫПОЛНЕНИЯ АДМИНИСТРАТИВНЫХ ПРОЦЕДУР

#### 3.1. Административные процедуры предоставления государственной услуги и последовательность их действий

Предоставление государственной услуги по проведению государственной экспертизы проектной документации и/или результатов инженерных изысканий включает в себя следующие последовательные административные процедуры:

1. Прием документации и регистрация заявления на проведение государственной экспертизы.
2. Проверка представленной документации на государственную экспертизу.
3. Оплата заявителем услуг согласно условиям договора на проведение государственной экспертизы.
4. Проведение государственной экспертизы.
5. Выдача заключения государственной экспертизы.
6. Оформление сторонами акта приема-сдачи выполненных услуг.
7. Формирование архивного дела государственной экспертизы.
8. Внесение сведений в реестр выданных заключений.

#### 3.1.1 Прием документации и регистрация заявления на проведение государственной экспертизы

Основанием для начала действия является личное обращение заявителя (заказчика/застройщика или уполномоченного ими лица) в АУ РА «Экспертиза Республики Алтай» с письменным заявлением на проведение государственной экспертизы и прилагаемым к нему комплектом документов, которые необходимы для проведения государственной экспертизы в соответствии с действующим законодательством.

Заявление составляется по рекомендованной форме (приложение № 1) на имя начальника АУ РА «Экспертиза Республики Алтай» в единственном экземпляре-подлиннике, подписывается заявителем и заверяется печатью (кроме заявителей – физических лиц). К заявлению прилагается опись документов, представляемых на государственную экспертизу.

Заявление и опись документов могут быть заполнены от руки разборчивым почерком или распечатаны посредством электронных печатающих устройств.

#### 3.1.2. Проверка представленной на государственную экспертизу документации

Основанием для отказа в принятии проектной документации и/или результатов инженерных изысканий, предоставляемых на государственную экспертизу, является:

отсутствие в проектной документации разделов предусмотренных частями 12 и 13 статьи 48 Градостроительного кодекса РФ;

несоответствие разделов проектной документации требованиям к содержанию разделов проектной документации, установленным в соответствии с частями 13 статьи 48 Градостроительного кодекса РФ;

несоответствие результатов инженерных изысканий составу и форме, установленным в соответствии с частью 6 статьи 47 Градостроительного кодекса РФ;

представление не всех документов, необходимых для проведения государственной экспертизы, в том числе отсутствие положительного заключения государственной экспертизы результатов инженерных изысканий в случае, если проектная документация направлена на государственную экспертизу после государственной экспертизы результатов инженерных изысканий.

Представленные для проведения государственной экспертизы документы подлежат возврату заявителю без рассмотрения по следующим основаниям:

- государственная экспертиза должна осуществляться иной организацией по проведению государственной экспертизы;
- представленная проектная документация и результаты инженерных изысканий, выполненные для подготовки такой проектной документации, не подлежат государственной экспертизе.

### **3.1.3. Оплата заявителем услуг согласно условиям договора по проведению государственной экспертизы**

Основанием для начала действия является подписанный с обеих сторон договор на проведение государственной экспертизы проектной документации и/или результатов инженерных изысканий.

Заявитель обязан оплатить услуги по проведению государственной экспертизы в полном объеме в течение пяти календарных дней с момента подписания договора.

АУ РА «Экспертиза Республики Алтай» приступает к исполнению обязанностей по проведению государственной экспертизы после поступления денежных средств в качестве оплаты за проведение государственной экспертизы, на расчетный счет АУ РА «Экспертиза Республики Алтай».

В случае отказа заявителя производить оплату за проведение государственной экспертизы в течение более пяти банковских дней, договор на проведение государственной экспертизы расторгается со стороны АУ РА «Экспертиза Республики Алтай» в одностороннем порядке. При этом направляется в адрес заявителя уведомление с просьбой забрать представленную на экспертизу документацию.

### **3.1.4. Проведение государственной экспертизы**

Основанием для начала действия является поступление денежных средств в качестве оплаты за проведение государственной экспертизы на расчетный счет АУ РА «Экспертиза Республики Алтай».

Заместитель начальника – главный инженер АУ РА «Экспертиза Республики Алтай» организует работу по проведению государственной экспертизы проектной документации и/или результатов инженерных изысканий и несёт ответственность за подготовку заключения государственной экспертизы в установленные законодательством сроки. Фамилия ответственного исполнителя вносится в информационную базу учреждения.

Заместитель начальника – главный инженер Учреждения передаёт разделы проектной документации в соответствующие отделы учреждения для рассмотрения.

Начальники отделов фиксируют поступление разделов в отдел и назначают экспертов для рассмотрения соответствующей части проектной документации.

Эксперты, назначенные начальниками отделов, рассматривают свою часть проектной документации и /или результатов инженерных изысканий и в случае выявления недостатков, которые не позволяют однозначно сделать выводы о соответствии или несоответствии проектной документации и/или результатов инженерных изысканий требованиям технических регламентов, по результатам рассмотрения подготавливают замечания, которые передаются ответственному исполнителю по локальной сети АУ РА «Экспертиза Республики Алтай».

Заместитель начальника – главный инженер Учреждения формирует сводное письмо с замечаниями по всем разделам проектной документации и/или результатов инженерных изысканий и устанавливает срок для их устранения— не более 10 (десяти) календарных дней для жилых объектов и объектов капитального строительства на территории особой экономической зоны и не более 15 (пятнадцати) календарных дней для нежилых объектов капитального строительства. Письмо с замечаниями по представленной проектной документации передается заявителю под роспись либо направляется заказным письмом с уведомлением и дублируется по факсимильной и/или электронной связи.

Общий срок подготовки замечаний государственной экспертизы – не более 30 дней с момента подтверждения заказчиком внесения платы за проведение государственной экспертизы.

В случае, если общий срок подготовки заключения государственной экспертизы не должен превышать 45 дней, срок подготовки сводного письма с замечаниями государственной экспертизы – не более 15 дней с момента подтверждения заказчиком внесения платы за проведение государственной экспертизы.

По результатам устранения замечаний заявитель предоставляет откорректированную проектную документацию и/или результаты инженерных изысканий и ответы на замечания с сопроводительным письмом на имя начальника АУ РА «Экспертиза Республики Алтай» в установленный Учреждением срок.

Письмо заявителя (заказчика) о предоставлении ответов на замечания государственной экспертизы регистрируется в журнале учёта входящей корреспонденции секретарем учреждения, представленные документы передаются заместителю начальника – главному инженеру Учреждения.

По результатам рассмотрения представленных заявителем ответов на замечания, откорректированной проектной документации и/или результатов инженерных изысканий, в сроки, установленные действующим законодательством, заместитель начальника – главный инженер Учреждения обеспечивает подготовку положительного или отрицательного заключения государственной экспертизы.

Положительное заключение должно содержать выводы о соответствии проектной документации и/или результатов инженерных изысканий требованиям технических регламентов или требованиям действующих нормативных правовых документов, в случае отсутствия технических регламентов.

Отрицательное заключение должно содержать выводы о несоответствии проектной документации и/или результатов инженерных изысканий требованиям технических регламентов или требованиям действующих нормативных правовых документов, в случае отсутствия технических регламентов.

Заключение государственной экспертизы подписывается экспертами, участвовавшими в проведении экспертизы и утверждается начальником АУ РА «Экспертиза Республики Алтай», заместителем начальника – главным инженером или иным специалистом Учреждения, уполномоченным на то по приказу Учреждения.

Заключение государственной экспертизы по составу, содержанию и порядку оформления соответствует требованиям, определенным Приказом Федерального агентства по строительству и жилищно-коммунальному хозяйству от 02.07.2007 г. № 188.

Эксперты, участвовавшие в проведении государственной экспертизы, несут персональную ответственность за соблюдение сроков и порядка проведения государственной экспертизы, установленных настоящим Регламентом.

В случае выявления в проектной документации и/или результатах инженерных изысканий в процессе проведения государственной экспертизы недостатков, которые не позволяют однозначно сделать вывод о соответствии (или несоответствии) проектной документации и/или результатов инженерных изысканий требованиям технических регламентов или требованиям действующих нормативных правовых документов, в случае отсутствия технических регламентов, АУ РА «Экспертиза Республики Алтай» уведомляет заявителя о расторжении договора на проведение государственной экспертизы в одностороннем порядке, при этом денежные средства, внесенные в качестве оплаты за услуги по государственной экспертизе, возврату не подлежат.

При проведении государственной экспертизы АУ РА «Экспертиза Республики Алтай» при возникшей необходимости вправе:

- истребовать от органов государственной власти, органов местного самоуправления и организаций сведения и документы, необходимые для проведения государственной экспертизы;

- привлекать на договорной основе к проведению государственной экспертизы иные государственные и/или негосударственные организации, а также специалистов.

### 3.1.5. Выдача заключения государственной экспертизы

Выдача заключения государственной экспертизы осуществляется на руки заявителю или путем направления заказного письма с уведомлением на адрес, указанный в заявлении. При получении заключения заявитель расписывается в журнале регистрации выданных заключений.

Положительное заключение выдается заявителю в четырех подлинных экземплярах, отрицательное - в одном экземпляре.

Проектная документация, копия задания на проектирование, результаты инженерных изысканий и копия задания на выполнение инженерных изысканий возвращаются заявителю в полном объеме в день выдачи заключения государственной экспертизы, за что заявитель расписывается в журнале регистрации выдачи проектной документации заказчику.

Проектная документация не может быть утверждена заказчиком/застройщиком при получении отрицательного заключения государственной экспертизы проектной документации.

Заявитель вправе оспорить отрицательное заключение государственной экспертизы в судебном порядке.

Заключение государственной экспертизы не имеет срока давности, действительно на весь период строительства, реконструкции, а также эксплуатации объектов капитального строительства.

### **3.1.6. Оформление сторонами акта приема-сдачи выполненных работ**

Подтверждением исполнения государственной услуги - проведения государственной экспертизы проектной документации и/или результатов инженерных изысканий является подписание заявителем и АУ РА «Экспертиза Республики Алтай» акта приема-сдачи выполненных услуг.

### **3.1.7. Формирование архивного дела и внесение сведений в реестр выданных заключений**

Основанием для начала действия является передача сформированного ответственным исполнителем по проведению государственной экспертизы архивного экземпляра заключения государственной экспертизы, специалисту учреждения, отвечающему за хранение документов (далее - документоведу).

Документовед открывает дело государственной экспертизы. Дела государственной экспертизы относятся к архивным документам постоянного хранения. Их уничтожение, а также исправление и/или изъятие находящихся в них документах запрещено.

В дело государственной экспертизы помещаются:

1. Заявление о проведении государственной экспертизы (первичное и повторное).
2. Копия договора на проведение государственной экспертизы (первичной и повторной) с расчетом стоимости.
3. Заключения привлеченных на договорной основе к проведению экспертизы организаций и/или специалистов.
4. Заключение государственной экспертизы (первичное и повторные);

Дело государственной экспертизы формируется документоведом.

Дело государственной экспертизы должно быть с пронумерованными страницами, иметь титульный лист и опись документов, содержащихся в деле.

Дело государственной экспертизы регистрируется в специальном журнале в день выдачи заключения государственной экспертизы заявителю.

Ответственным лицом по ведению и хранению дел государственной экспертизы, журнала их регистрации является документовед.

Хранение архивных экземпляров государственной экспертизы осуществляется в закрытом виде.

Ответственность, в том числе материальную, гражданско-правовую и уголовную, за сохранность архивных экземпляров государственной экспертизы несет соответствующее должностное лицо учреждения.

Выдача архивного дела какому-либо лицу, в том числе и работникам АУ РА «Экспертиза Республики Алтай» запрещена.



По запросу работника АУ РА «Экспертиза Республики Алтай» документовед подготавливает и предоставляет копии материалов из архивного дела.

Сведения о заключении заносятся в Реестр выданных заключений государственной экспертизы специалистом АУ РА «Экспертиза Республики Алтай», назначенным ответственным за ведение Реестра (далее - ответственный за ведение Реестра специалист).

Реестр выданных заключений государственной экспертизы содержит:

1. Идентификационные сведения об исполнителях работ:

- лица, осуществляющие подготовку проектной документации и/или выполнившие инженерные изыскания;
- эксперты, участвовавшие в проведении государственной экспертизы;
- должностное лицо, утвердившее заключение;
- привлеченные на договорной основе специалисты (организации и физические лица);
- реквизиты договора на проведение государственной экспертизы;
- реквизиты договоров с привлеченными специалистами.

2. Идентификационные сведения об объекте капитального строительства, проектная документация и/или результаты инженерных изысканий в отношении которого, представлена на государственную экспертизу:

- наименование объекта;
- почтовый адрес;
- основные технико-экономические характеристики (площадь, объем, протяженность, количество этажей, производственная мощность и др.);
- кадастровый номер земельного участка;
- номер градостроительного плана земельного участка;
- наименование и реквизиты акта, утверждающего градостроительный план;
- наименование и реквизиты правоустанавливающих документов на земельный участок.

3. Идентификационные сведения о заказчике и застройщике:

- реквизиты застройщика;
- реквизиты заказчика, обеспечившего подготовку проектной документации.

4. Сведения о результатах государственной экспертизы:

- результат заключения (положительное/отрицательное);
- регистрационный номер заключения государственной экспертизы в Реестре;
- дата получения от заявителя документов, представленных для проведения государственной экспертизы;
- дата внесения платы за проведение государственной экспертизы;
- дата вручения заявителю заключения государственной экспертизы;
- реквизиты заключения государственной экологической экспертизы в отношении объектов капитального строительства, для которых предусмотрено проведение такой экспертизы.

Реестр ведется в электронном виде.

Сведения, содержащиеся в Реестре, являются открытыми для ознакомления заинтересованными лицами.

Сведения, содержащиеся в Реестре, выдаются заявителю в течение 10 (десяти) рабочих дней с момента обращения с заявлением.

Информация предоставляется в виде выписок из Реестра на бумажном носителе.

Кроме основного Реестра ответственный за ведение Реестра специалист создает резервную копию информационного массива Реестра на внешнем электронном носителе (флеш-накопитель, электронный диск).

Ответственность за сохранность, достоверность, целостность, доступность информации, содержащейся в Реестре, несет ответственный за ведение Реестра специалист.

## **3.2. Порядок выполнения административных процедур в электронной форме**

### **3.2.1. Форматы файлов:**

заявление на имя начальника АУ РА «Экспертиза Республики Алтай» и карточку объекта (заполненные надлежащим образом) – с подписями и печатями продублировано в формате \*.pdf;

документы, подтверждающие полномочия заявителя действовать от имени заказчика (застройщика) (в случае, если заявитель не является заказчиком и/или застройщиком), подтверждающие право заявителя на заключение, расторжение, оплату услуг по договору на проведение государственной экспертизы (приложение 2) - с подписями и печатями продублировано в формате \*.pdf;

исходно-разрешительные документы, заверенные подписью и печатью заказчика - продублировано в формате \*.pdf;

копию положительного заключения государственной экспертизы по инженерным изысканиям - продублировано в формате \*.pdf;

проектную документацию на объект капитального строительства в соответствии с требованиями (в том числе к составу и содержанию разделов), установленными законодательством Российской Федерации - продублировано в формате \*.pdf;

акт технического обследования здания, сооружения и дефектная ведомость (для объектов реконструкции) - продублировано в формате \*.pdf;

результаты инженерных изысканий в соответствии с требованиями (в том числе к составу указанных результатов), установленными законодательством Российской Федерации - продублировано в формате \*.pdf;

отчет по инженерно-геологическим изысканиям - продублировано в формате \*.pdf;

проектную документацию и/или результаты инженерных изысканий на объект капитального строительства в соответствии с требованиями (в том числе к составу и содержанию разделов), установленными законодательством Российской Федерации в количестве двух подлинных экземпляров - продублировано в формате \*.pdf;

акт технического обследования здания, сооружения и дефектная ведомость (для объектов реконструкции) - продублировано в формате \*.pdf;

сводный сметный расчет должен быть представлен в формате \*.xls (\*.xlsx) или \*.doc (\*.docx) и с подписями и печатями продублирован в формате \*.pdf;

сметные расчеты должны быть представлены в формате \*.xls (\*.xlsx) или \*.doc (\*.docx) или \*.pdf, а также могут быть представлены в формате \*.xml;

ведомости объемов работ должны быть представлены в формате \*.doc (\*.docx) и продублированы в формате \*.pdf с подписями разработчиков;

документы, обосновывающие цену материалов, отсутствующих в ценниках базового периода (прайс-листы), должны быть представлены в формате \*.pdf;

раздел ПОС должен быть представлен в формате разработки \*.doc (\*.docx), \*.dwg и продублирован в формате \*.pdf;

иная документация – в формате \*.pdf.

### **3.2.2. Содержание файлов:**

одна книга документации – один файл, не допускается формирование документации по принципу «одна страница – один файл»;

наименование файла должно быть понятным, соответствовать наименованию на титульном листе и составу проекта;

текстовые фрагменты должны включаться в документ как текст с возможностью копирования;

графические изображения должны соответствовать оригиналу, как по масштабу, так и по цветовому отображению;

графические документы должны быть оптимизированы для просмотра;

документ должен иметь содержание, поиск.

размер файла не должен превышать 10Mb.

### **3.2.3. Прочее:**

Представление документации в электронном виде не освобождает Заказчика от представления документов на бумажном носителе для хранения в Государственной экспертизе. В течение 3 дней с момента отправки документации в электронном виде Заказчик обязан направить в адрес Государственной экспертизы все документы на бумажном носителе. При разрешении разногласий (в случае их возникновения) Государственная экспертиза будет руководствоваться текстом документации на бумажном носителе, подписанным заказчиком, Государственная экспертиза не несет ответственности за содержание документации Заказчика, полученной в электронном виде, в случае несовпадения представленных в электронном виде документов с документами, представленными на бумажном носителе.

Момент начала оказания услуг Государственной экспертизы исчисляется с момента поступления денежных средств на расчётный счёт Государственной экспертизы.

Заказчик может направить Государственной экспертизе в форме электронного документа запрос о разъяснении требований о внесении изменений и исправлений по замечаниям Экспертизы. В течение 3 рабочих дней со дня поступления указанного запроса Государственная экспертиза направляет в письменной форме или в форме электронного документа разъяснения. В случае несоответствия запроса проводимым услугам или исполнению запроса вне рамок проведения услуг по договору таковой запрос к исполнению не принимается. Время исполнения Государственной экспертизой ответа на запрос Заказчика не продлевает срок предусмотренный договором для изменения и исправления по замечаниям экспертизы.

Заполнение всех без исключения документов в электронном виде не должно отличаться от документов, представляемых на бумажном носителе согласно формам, указанным на настоящем сайте.

#### **4. ФОРМЫ КОНТРОЛЯ ЗА ИСПОЛНЕНИЕМ АДМИНИСТРАТИВНОГО РЕГЛАМЕНТА**

Текущий контроль за предоставлением государственной услуги осуществляется путем проведения должностным лицом, ответственным за организацию работы по предоставлению государственной услуги (начальником учреждения), систематических проверок соблюдения и исполнения работниками АУ РА «Экспертиза Республики Алтай» положений настоящего Регламента, иных нормативных правовых актов Российской Федерации в сфере государственной экспертизы.

Контроль полноты и качества предоставления государственной услуги включает в себя, помимо текущего контроля, проведение проверок, выявление и устранение нарушений прав заявителей, рассмотрение, принятие решений и подготовку ответов на обращения заявителей, содержащих жалобы на действия (бездействия) и решения должностных лиц.

По результатам проведенных проверок, в случае выявления нарушений прав заявителей, осуществляется привлечение виновных лиц (работников учреждения) к ответственности в соответствии с законодательством Российской Федерации.

Проверки полноты и качества предоставления государственной услуги осуществляется на основании локальных нормативных правовых актов (распоряжений) руководителя АУ РА «Экспертиза Республики Алтай». При проверке могут рассматриваться все вопросы, связанные с предоставлением государственной услуги (комплексные проверки), или отдельные вопросы (тематические проверки). Проверка также может проводиться по конкретному обращению заявителя.

Для проведения проверки полноты и качества предоставления государственной услуги формируется комиссия, состав которой утверждается начальником Учреждения.

Результаты деятельности комиссии оформляются в виде акта, в котором отмечаются результаты проведенной проверки, выявленные недостатки и предложения по их устранению. Акт подписывается всеми членами комиссии и утверждается начальником Учреждения.

## **5. ДОСУДЕБНЫЙ (ВНЕСУДЕБНЫЙ) ПОРЯДОК ОБЖАЛОВАНИЯ РЕШЕНИЙ И ДЕЙСТВИЙ (БЕЗДЕЙСТВИЯ) ДОЛЖНОСТНЫХ ЛИЦ, УЧАСТВУЮЩИХ В ПРЕДОСТАВЛЕНИИ ГОСУДАРСТВЕННОЙ УСЛУГИ**

### **5.1. Должностные лица, которым может быть адресована жалоба (претензия) физических и юридических лиц в досудебном (внесудебном порядке)**

Заинтересованные лица имеют право на обжалование действий (бездействия) должностных лиц органов, участвующих в предоставлении данной государственной услуги, во внесудебном и судебном порядке.

Заявители могут обжаловать в досудебном порядке действия (бездействие) или решение: должностных лиц АУ РА «Экспертиза Республики» - начальнику АУ РА «Экспертиза Республики Алтай»;

начальника и/или должностных лиц АУ РА «Экспертиза Республики Алтай» - Министерство Регионального развития Республики Алтай

### **5.2. Сроки рассмотрения жалобы (претензии)**

Руководитель органа, предоставляющего государственную услугу - начальник АУ РА «Экспертиза Республики Алтай» проводит личный прием заявителей по вопросам в области государственной экспертизы. Прием проводится по предварительной записи. Запись заявителей проводится при личном обращении или с использованием средств телефонной связи по номерам телефонов, которые размещаются на информационных стендах АУ РА «Экспертиза Республики Алтай».

Специалист, осуществляющий запись заявителей на личный прием, с использованием средств телефонной связи в течение трех дней с момента обращения телефонограммой информирует заявителя о дате, времени, месте приема.

Заявитель при личном обращении в обязательном порядке сообщает свои фамилию, имя, отчество, номер контактного телефона. В ходе личного приема заявителю может быть отказано в дальнейшем рассмотрении обращения, если ему ранее был дан ответ по существу поставленных в обращении вопросов.

Письменное обращение (жалоба) подлежит обязательной регистрации в течение 3 (трех) дней с момента поступления в АУ РА «Экспертиза Республики Алтай». При обращении заявителей в письменной форме срок рассмотрения письменного обращения составляет 30 (тридцать) дней с момента регистрации такого обращения.

В исключительных случаях (в том числе при принятии решения о проведении проверки), а также в случае направления запроса другим государственным органам, органам местного самоуправления и иным должностным лицам для получения необходимых для рассмотрения обращения документов и материалов начальник АУ РА «Экспертиза Республики Алтай» вправе продлить срок рассмотрения обращения, но не более чем на 30 (тридцать) дней, уведомив о продлении срока его рассмотрения заявителя.

Письменное обращение (жалоба) заявителя должно содержать:

- наименование органа, в которое направляет письменное обращение;
- фамилию, имя, отчество заявителя;
- полное наименование юридического лица (в случае обращения от имени юридического лица)
- контактный телефон и почтовый адрес, по которому должны быть направлены ответ или уведомление о переадресации обращения;
- фамилию, имя, отчество должностного лица, либо должность лица, решение, действие (бездействие) которого обжалуется (при наличии информации);
- суть (обстоятельства) обжалуемого действия (бездействия) или решения, основания, по которым заявитель считает, что нарушены его права, свободы и законные интересы, созданы препятствия к их реализации, либо незаконно возложена какая-либо обязанность;
- личную подпись и дату.

Дополнительно в письменном обращении могут быть указаны иные сведения, которые заявитель считает необходимым сообщить, а также приложены документы и материалы либо их копии, подтверждающие изложенные выводы.

Если в письменном обращении не указаны фамилия заявителя, направившего обращение, суть обжалуемого решения, подпись заявителя и почтовый адрес, по которому должен быть направлен ответ, ответ на обращение не дается.

При получении письменного обращения, в котором содержатся нецензурные либо оскорбительные выражения, угрозы жизни, здоровью и имуществу должностного лица, а также членов его семьи, АУ РА «Экспертиза Республики Алтай» вправе сообщить заявителю, направившему обращение о недопустимости злоупотребления правом.

Если текст письменного обращения не поддается прочтению, ответ на обращение не дается, о чем сообщается заявителю, направившему обращение, если его фамилия и почтовый адрес поддаются прочтению.

Если в письменном обращении заявителя содержится вопрос, на который заявителю многократно давались письменные ответы по существу в связи с ранее направляемыми обращениями, и при этом в обращении не приводятся новые доводы или обстоятельства, начальник АУ РА «Экспертиза Республики Алтай» вправе принять решение о безосновательности очередного обращения и прекращении переписки с заявителем по данному вопросу. О данном решении уведомляется заявитель, направивший обращение.

Если ответ по существу поставленного в обращении вопроса не может быть дан без разглашения сведений, составляющих государственную или иную охраняемую федеральным законом тайну, заявителю, направившему обращение, сообщается о невозможности дать ответ по существу поставленного в нем вопроса в связи с недопустимостью разглашения указанных сведений согласно законодательству.

Если причины, по которым ответ по существу поставленных в обращении вопросов не мог быть дан, в последующем были устранены, заявитель вправе вновь направить повторное обращение.

### **5.3. Результат досудебного (внесудебного) обжалования.**

По результатам рассмотрения обращения начальник АУ РА «Экспертиза Республики Алтай» принимает решение об удовлетворении требований заявителя либо об отказе в удовлетворении.

В течение пяти дней после принятия решения заявителю направляется письменный ответ, содержащий результаты рассмотрения обращения.

Если в результате рассмотрения обращения жалоба признана обоснованной, то начальник АУ РА «Экспертиза Республики Алтай» принимает решение о применении мер ответственности к должностному лицу, допустившему нарушения в ходе предоставления государственной услуги.

Обращение заявителя считается разрешенным, если рассмотрены все поставленные в нем вопросы, приняты необходимые меры и даны письменные ответы (в пределах компетенции) по существу всех поставленных в обращении вопросов.

Заявители вправе обжаловать решения, принятые в ходе предоставления государственной услуги, действия (бездействия) и решения должностных лиц АУ РА «Экспертиза Республики Алтай», участвовавших в предоставлении государственной услуги, в судебном порядке в соответствии с действующим законодательством Российской Федерации.

Отрицательное заключение государственной экспертизы может оспариваться застройщиком или заказчиком в судебном порядке.

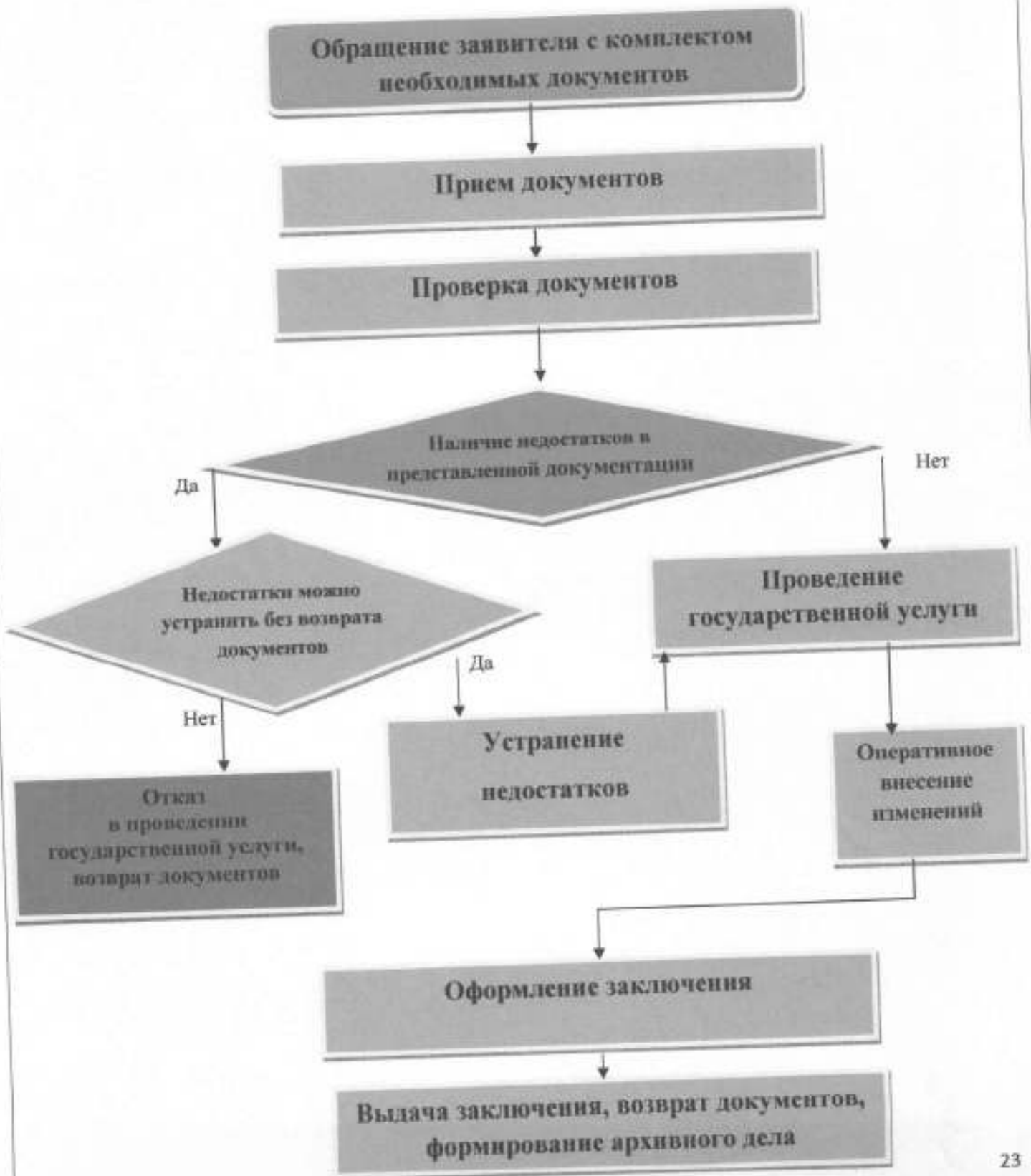
**Пояснительная записка**  
**к проекту административного регламента предоставления Автономным учреждением**  
**Республики Алтай «Государственная экспертиза Республики Алтай» государственной услуги**  
**по проведению государственной экспертизы проектной документации и результатов**  
**инженерных изысканий**

Административный регламент предоставления государственной услуги – нормативный правовой акт исполнительного органа государственной власти Республики Алтай, Министерства регионального развития Республики Алтай, устанавливающий сроки и последовательность административных процедур и административных действий автономного учреждения Республики Алтай «Государственная экспертиза Республики Алтай (далее – Учреждение).

Целью разработки административного регламента по предоставлению государственной услуги по проведению государственной экспертизы проектной документации и результатов инженерных изысканий является оптимизация административных действий Учреждения, в отношении которого Министерство регионального развития Республики Алтай осуществляет полномочия учредителя, осуществляемых по запросу физического или юридического лица в пределах, установленных нормативными правовыми актами Российской Федерации, в пределах полномочий в соответствии с требованиями Федерального закона от 27 июля 2010 года № 210-ФЗ «Об организации предоставления государственных и муниципальных услуг» и других нормативно-правовых актов, в том числе Градостроительным кодексом Российской Федерации от 29 декабря 2004 года № 190-ФЗ, Постановлением Правительства Российской Федерации от 05 марта 2007 года № 145 «О порядке организации и проведения государственной экспертизы проектной документации и результатов инженерных изысканий».

В случае принятия настоящего регламента произойдет устранение избыточных административных процедур и избыточных административных действий, повышение качества оказания государственной услуги по проведению государственной экспертизы проектной документации и результатов инженерных изысканий, сокращение количества документов, представляемых заявителем для предоставления государственной услуги, приведение срока предоставления государственной услуги, отдельных административных процедур и административных действий, в рамках предоставления государственной услуги, в соответствие с требованиями Постановления Правительства Российской Федерации от 05 марта 2007 года № 145 «О порядке организации и проведения государственной экспертизы проектной документации и результатов инженерных изысканий», повышение ответственности должностных лиц Учреждения за несоблюдение ими требований административного регламента предоставления государственной услуги при выполнении административных процедур или административных действий.

### Блок-схема общей структуры последовательности действий при предоставлении государственной услуги



НА ФИРМЕННОМ БЛАНКЕ

Начальнику  
АУ РА «Экспертиза  
Республики Алтай»  
С.В. Камышникову

**ЗАЯВЛЕНИЕ  
о проведении государственной экспертизы**

\_\_\_\_\_  
\_\_\_\_\_  
\_\_\_\_\_  
(наименование организации технического заказчика)  
\_\_\_\_\_  
\_\_\_\_\_

Финансирование строительства осуществляется за счет средств

\_\_\_\_\_  
(федеральный, республиканский, местный бюджеты, собственные средства)

Приложения:

1. Анкета заявителя, заказчика (технического заказчика), застройщика.
2. Опись документов, представляемых на государственную экспертизу.
3. Документ, подтверждающий полномочия заявителя действовать от имени застройщика, заказчика (технического заказчика).

Заявитель:

\_\_\_\_\_  
(должность руководителя организации  
либо уполномоченного представителя)

\_\_\_\_\_  
(подпись)

\_\_\_\_\_  
(инициалы, фамилия)

**М.п.**

«    »                      20\_\_ г





7.6. Раздел «Проект организации строительства»

7.7. Раздел «Проект организации работ по сносу или демонтажу объектов капитального строительства»

7.8. Раздел «Перечень мероприятий по охране окружающей среды»

7.9. Раздел «Мероприятия по обеспечению пожарной безопасности»

7.10. Раздел «Мероприятия по обеспечению доступа инвалидов»

7.10.1. «Мероприятия по обеспечению соблюдения требований энергетической эффективности и требований оснащенности зданий, строений и сооружений приборами учета используемых энергетических ресурсов»

7.11. Раздел «Смета на строительство объектов капитального строительства»

7.12. Раздел «Иная документация в случаях, предусмотренных федеральными законами»

Заявитель \_\_\_\_\_  
(должность руководителя, либо уполномоченного представителя, подпись, инициалы, фамилия)

М.П.

ПОЛУЧЕНО \_\_\_\_\_  
«\_\_» \_\_\_\_\_ 20\_\_ г

(подпись)

**Опись документов,  
представляемых на государственную экспертизу  
(на линейные объекты строительства)**

1. Копия задания на проектирование \_\_\_\_\_
2. Копия задания на выполнение инженерных изысканий \_\_\_\_\_
3. Результаты инженерных изысканий (или положительное заключение государственной экспертизы результатов инженерных изысканий) \_\_\_\_\_
4. Топооснова М-500 \_\_\_\_\_
5. Отчет по обследованию технического состояния объекта (при реконструкции) \_\_\_\_\_
6. Копии смет на проектно-изыскательские работы \_\_\_\_\_
7. Проектная документация на объект капитального строительства
- 7.1. Раздел «Пояснительная записка»  
в том числе исходные данные: \_\_\_\_\_  
\_\_\_\_\_  
\_\_\_\_\_  
\_\_\_\_\_  
\_\_\_\_\_
- 7.2. Раздел «Проект полосы отвода»  
\_\_\_\_\_  
\_\_\_\_\_
- 7.3. Раздел «Технологические и конструктивные решения линейного объекта. Искусственные сооружения»  
\_\_\_\_\_  
\_\_\_\_\_  
\_\_\_\_\_  
\_\_\_\_\_
- 7.4. Раздел «Здания, строения и сооружения, входящие в инфраструктуру линейного объекта»  
\_\_\_\_\_  
\_\_\_\_\_  
\_\_\_\_\_
- 7.5. Раздел «Проект организации строительства»  
\_\_\_\_\_  
\_\_\_\_\_
- 7.6. Раздел «Проект организации работ по сносу (демонтажу) линейного объекта»

---

---

7.7. Раздел «Мероприятия по охране окружающей среды»

---

7.8. Раздел «Мероприятия по обеспечению пожарной безопасности»

---

7.9. Раздел «Смета на строительство»

---

---

7.10. Раздел «Иная документация в случаях, предусмотренных федеральными законами»

---

---

Заявитель \_\_\_\_\_  
(должность руководителя, либо уполномоченного представителя, подпись, инициалы, фамилия)

М.П.

ПОЛУЧЕНО \_\_\_\_\_  
«\_\_» \_\_\_\_\_ 20\_\_ г

(подпись)

---

**Опись документов,  
представляемых на государственную экспертизу  
(при использовании типовой проектной документации или её модификации)**

1. Копия задания на проектирование \_\_\_\_\_  
\_\_\_\_\_
2. Копия задания на выполнение инженерных изысканий \_\_\_\_\_  
\_\_\_\_\_
3. Результаты инженерных изысканий \_\_\_\_\_  
\_\_\_\_\_
4. Топооснова М-500 \_\_\_\_\_  
\_\_\_\_\_
5. Копия заключения Территориального управления Роспотребнадзора Республики Алтай по выбору земельного участка на соответствие санитарно-эпидемиологическим требованиям (в соответствии с ФЗ от 30.03.1999 г. № 52-ФЗ «О санитарно-эпидемиологическом благополучии населения») \_\_\_\_\_  
\_\_\_\_\_
6. Положительное заключение государственной экспертизы в отношении применяемой типовой проектной документации \_\_\_\_\_  
\_\_\_\_\_
7. Заключение органа государственного строительного надзора \_\_\_\_\_  
\_\_\_\_\_
8. Документ, подтверждающий соответствие указанных в типовой проектной документации условий, в которых она может применяться, условиям, в которых она подлежит применению повторно \_\_\_\_\_  
\_\_\_\_\_
9. Документ, подтверждающий право застройщика (заказчика) на использование типовой проектной документации (если исключительное право на данную типовую проектную документацию принадлежит иному лицу) \_\_\_\_\_  
\_\_\_\_\_
10. Заключение, подтверждающее, что произведенная модификация типовой проектной документации не затрагивает конструктивных и других характеристик надежности и безопасности объекта капитального строительства \_\_\_\_\_  
\_\_\_\_\_
11. Проектная документация на объект капитального строительства
- 11.1 Пояснительная записка \_\_\_\_\_  
в том числе исходные данные \_\_\_\_\_  
\_\_\_\_\_  
\_\_\_\_\_

---

---

---

---

---

11.2 Проектная документация по внешним инженерным сетям \_\_\_\_\_

---

---

---

---

---

11.3 Проектная документация по конструктивным решениям фундаментов

---

---

---

---

---

Заявитель \_\_\_\_\_  
(должность руководителя, либо уполномоченного представителя, подпись, инициалы, фамилия)

М.П.

ПОЛУЧЕНО \_\_\_\_\_

«\_\_» \_\_\_\_\_ 20\_\_ г

(подпись) \_\_\_\_\_

**Опись документов,  
представляемых на государственную экспертизу  
(для инженерных изысканий)**

1. Копия задания на выполнение инженерных изысканий \_\_\_\_\_  
\_\_\_\_\_
2. Результаты инженерных изысканий  
\_\_\_\_\_  
\_\_\_\_\_  
\_\_\_\_\_
3. Топооснова М-500 \_\_\_\_\_  
\_\_\_\_\_
4. Копия заключения Территориального управления Роспотребнадзора Республики Алтай по выбору земельного участка на соответствие санитарно-эпидемиологическим требованиям (в соответствии с ФЗ от 30.03.1999 г. № 52-ФЗ « О санитарно-эпидемиологическом благополучии населения) \_\_\_\_\_  
\_\_\_\_\_
5. Исходно-разрешительная документация на выбранный земельный участок  
\_\_\_\_\_  
\_\_\_\_\_
6. Смета на проектно-изыскательские работы \_\_\_\_\_  
\_\_\_\_\_

Заявитель \_\_\_\_\_  
(должность руководителя, либо уполномоченного представителя, подпись, инициалы, фамилия)

М.П.

ПОЛУЧЕНО \_\_\_\_\_  
« \_\_\_ » \_\_\_\_\_ 20\_\_ г

(подпись)  
\_\_\_\_\_

## Анкета

| I. Сведения о заявителе   |  |
|---|--|
| а) для юридического лица:   |  |
| Полное и сокращенное наименование юридического лица (организации)   |  |
| Информация о документе, на основании которого действует заявитель при подписании договора (устав организации, приказ на руководителя, доверенность). Указать реквизиты данных документов и представить заверенные копии |  |
| Свидетельство о государственной регистрации юридического лица. Указать реквизиты данного документа и представить заверенную копию   |  |
| Сведения о лице, имеющем право без доверенности действовать от имени юридического лица (ФИО, наименование должности)  |  |
| Адрес: юридический  |  |
| Фактический(почтовый)   |  |
| Банковские реквизиты  |  |
| Р/с   |  |
| Банк  |  |
| К/с                    и/или                    Л/с   |  |
| БИК   |  |
| ИНН   |  |
| КПП   |  |
| Телефон/факс:    организации, бухгалтерии   |  |
| E-Mail  |  |
| б) для физического лица   |  |
| Фамилия, имя, отчество  |  |
| Реквизиты документа, удостоверяющего личность   |  |
| Почтовый адрес  |  |
| Фактический адрес (почтовый)  |  |
| Р/с   |  |
| К/с                    и/или                    Л/с   |  |
| Банк  |  |
| БИК   |  |
| ИНН   |  |
| КПП   |  |
| Телефон/факс:    физического лица, бухгалтерии  |  |
| E-Mail  |  |



## II. Сведения о заказчике (техническом заказчике)

### а) для юридического лица:

|   |  |
|---|--|
| Полное и сокращенное наименование юридического лица (организации)   |  |
| Информация о документе, на основании которого действует заказчик (технический заказчик) при подписании договора (устав организации, приказ на руководителя, доверенность). Указать реквизиты данных документов и представить заверенные копии |  |
| Свидетельство о государственной регистрации юридического лица). Указать реквизит данного документа и представить заверенную копию   |  |
| Сведения о лице, имеющем право без доверенности действовать от имени юридического лица (ФИО, наименование должности)  |  |
| Адрес: юридический  |  |
| Фактический (почтовый)  |  |
| Банковские реквизиты  |  |
| Р/с   |  |
| Банк  |  |
| К/с                    и/или                    Л/с   |  |
| БИК   |  |
| ИНН   |  |
| КПП   |  |
| Телефон/факс:    организации, бухгалтерии   |  |
| E-Mail  |  |

### б) для физического лица:

|   |  |
|---|--|
| Фамилия, имя, отчество                              |  |
| Реквизиты документа, удостоверяющего личность       |  |
| Почтовый адрес                                      |  |
| Фактический адрес (почтовый)                        |  |
| Р/с   |  |
| К/с                    и/или                    Л/с |  |
| Банк  |  |
| БИК   |  |
| ИНН   |  |
| КПП   |  |
| Телефон/факс:    физического лица, бухгалтерии      |  |
| E-Mail  |  |

### III. Сведения о застройщике

#### а) для юридического лица:

|  |  |
|--|--|
| Полное и сокращенное наименование юридического лица (организации)  |  |
| Информация о документе, на основании которого действует застройщик при подписании договора (устав организации, приказ на руководителя, доверенность). Указать реквизиты данных документов и представить заверенные копии |  |
| Свидетельство о государственной регистрации юридического лица). Указать реквизит данного документа и представить заверенную копию  |  |
| Сведения о лице, имеющем право без доверенности действовать от имени юридического лица (ФИО, наименование должности)   |  |
| Адрес: юридический   |  |
| Фактический(почтовый)  |  |
| Банковские реквизиты   |  |
| Р/с  |  |
| Банк   |  |
| К/с                    и/или                    Л/с  |  |
| БИК  |  |
| ИНН  |  |
| КПП  |  |
| Телефон/факс:    организации, бухгалтерии  |  |
| E-Mail   |  |
| <b>б) для физического лица:</b>  |  |
| Фамилия, имя, отчество   |  |
| Реквизиты документа, удостоверяющего личность  |  |
| Почтовый адрес   |  |
| Фактический адрес (почтовый)   |  |
| Р/с  |  |
| К/с                    и/или                    Л/с  |  |
| Банк   |  |
| БИК  |  |
| ИНН  |  |
| КПП  |  |
| Телефон/факс:    физического лица, бухгалтерии   |  |
| E-Mail   |  |

#### IV. Сведения об объекте капитального строительства:

|  |  |
|--|--|
| Наименование объекта предполагаемого строительства (реконструкция)     |  |
| Почтовый (строительный) адрес объекта капитального строительства       |  |
| Основные технико-экономические характеристики объекта капстроительства |  |
| Технический заказчик (Застройщик)                                      |  |

#### V. Сведения об исполнителях работ: (лицах, осуществивших подготовку проектной документации и выполнивших инженерные изыскания )

##### а) для юридического лица:

|   |  |
|---|--|
| 1) Полное наименование юридического лица  |  |
| Место нахождения юридического лица  |  |
| Адрес: юридический  |  |
| фактический   |  |
| Телефон/факс, E-Mail  |  |
| Реквизиты свидетельства о допуске к видам работ по подготовке проектной документации и (или) по инженерным изыскания, выданного саморегулируемой организацией |  |
| 2) Полное наименование юридического лица  |  |
| Место нахождения юридического лица  |  |
| Адрес: юридический  |  |
| фактический   |  |
| Телефон/факс, E-Mail  |  |
| Свидетельство о допуске СРО   |  |

##### б) для индивидуального предпринимателя:

|   |  |
|---|--|
| Фамилия, имя, отчество  |  |
| Реквизиты документа, удостоверяющего личность   |  |
| Почтовый адрес места жительства   |  |
| Фактический адрес   |  |
| Телефон/факс, E-Mail  |  |
| Реквизиты свидетельства о допуске к видам работ по подготовке проектной документации и (или) по инженерным изыскания, выданного саморегулируемой организацией |  |

Заявитель:

(должность руководителя организации  
либо уполномоченного представителя)

(подпись)

(инициалы, фамилия)

**Расписка о приеме документов, предоставленных заявителем в  
АУ РА «Государственная экспертиза Республики Алтай» для проведения  
государственной услуги**

Настоящим удостоверяется, что заявитель \_\_\_\_\_

Предоставил (а), а организация по проведению государственной услуги – АУ  
РА «Экспертиза Республики Алтай» получила « \_\_\_\_\_ » « \_\_\_\_\_ » « \_\_\_\_\_ »  
вх.№ \_\_\_\_\_, по объекту: \_\_\_\_\_  
(число) (месяц прописью) (год)  
(наименование, адрес объекта)

нижеследующие документы:

| №    | Наименование документа<br>(заполнить соответствующую (ие) строку (и))  | Кол-во<br>томов | Кол-во<br>страниц | Кол-во<br>экземп-<br>ляров |
|------|--|-----------------|-------------------|----------------------------|
| 1    | Общая пояснительная записка с исходно-разрешительной документацией   |                 |                   |                            |
| 2    | Схема планировочной организации земельного участка   |                 |                   |                            |
| 3    | Архитектурные решения  |                 |                   |                            |
| 4    | Конструктивные и объемно-планировочные решения   |                 |                   |                            |
| 5    | Сведения об инженерном оборудовании, о сетях инженерно-технического обеспечения, перечень инженерно-технических мероприятий, содержание технологических решений          |                 |                   |                            |
| 5.1  | Система электроснабжения   |                 |                   |                            |
| 5.2  | Система водоснабжения  |                 |                   |                            |
| 5.3  | Система водоотведения  |                 |                   |                            |
| 5.4  | Отопление  |                 |                   |                            |
| 5.5  | Вентиляция   |                 |                   |                            |
| 5.6  | Кондиционирование воздуха  |                 |                   |                            |
| 5.7  | Холодоснабжение  |                 |                   |                            |
| 5.8  | Система теплоснабжения   |                 |                   |                            |
| 5.9  | Сети связи   |                 |                   |                            |
| 5.10 | Система газоснабжения  |                 |                   |                            |
| 5.11 | Технологические решения  |                 |                   |                            |
| 6    | Проект организации строительства   |                 |                   |                            |
| 7    | Проект организации работ по сносу или демонтажу объектов капитального строительства (выполняется при необходимости сноса (демонтажа) объекта капитального строительства) |                 |                   |                            |
| 8    | Перечень мероприятий по охране окружающей среды  |                 |                   |                            |
| 9    | Мероприятия по обеспечению пожарной  |                 |                   |                            |

|    |  |  |  |  |
|----|--|--|--|--|
|    | безопасности   |  |  |  |
| 10 | Мероприятия по обеспечению доступа инвалидов   |  |  |  |
| 11 | Смета на строительство объекта капитального строительства                                |  |  |  |
| 12 | Расчеты конструкции (КЖ, КМ)   |  |  |  |
| 13 | Обследование технического состояния окружающей застройки                                 |  |  |  |
| 14 | Отчет по результатам инженерных изысканий  |  |  |  |
| 15 | Техническое обследование зданий или сооружений (при реконструкции и капитальном ремонте) |  |  |  |
| 16 | Технологический регламент обращения со строительными отходами                            |  |  |  |
| 17 | Электронная версия проекта в формате pdf   |  |  |  |
| 18 | Иная документация в случаях, предусмотренных федеральными законами                       |  |  |  |
|    |  |  |  |  |
|    |  |  |  |  |
|    |  |  |  |  |
|    |  |  |  |  |

Документы сдал \_\_\_\_\_  
(должность)

\_\_\_\_\_ (подпись)

\_\_\_\_\_ (ФИО)

Документы принял \_\_\_\_\_  
(должность)

\_\_\_\_\_ (подпись)

\_\_\_\_\_ (ФИО)